

Viața ca o iarbă de leac

A făcut extrem de mult pentru progresul specialității noastre

Olga CERNEȚCHI

Nu există o activitate mai nobilă decît aceea de a cultiva dragostea și considerația față de cunoștințe. Anume acest lucru îl face de ani de zile academicianul Gheorghe Palade – Om emerit și distins savant.

Academicianul Gheorghe Palade este o personalitate integră, un reprezentant al elitei academice moldave care, pe parcursul activității sale îndelungate, a reușit să se realizeze multiaspectual atît în știința medicală, cît și pe tărîmul învățămîntului superior medical.

S-a născut la 09 mai 1929 în orașul Chișinău. Este absolvent al Institutului de Stat de Medicină din Chișinău (1951), doctor habilitat în medicină (din 1966), profesor universitar (din 1967), șef catedră Obstetrică și Ginecologie a USMF "N. Testemițanu" (între 1967-2001). Concomitent cu activitatea științifico-didactică a îndeplinit și funcția de specialist principal al Ministerului Sănătății (1959-1985).

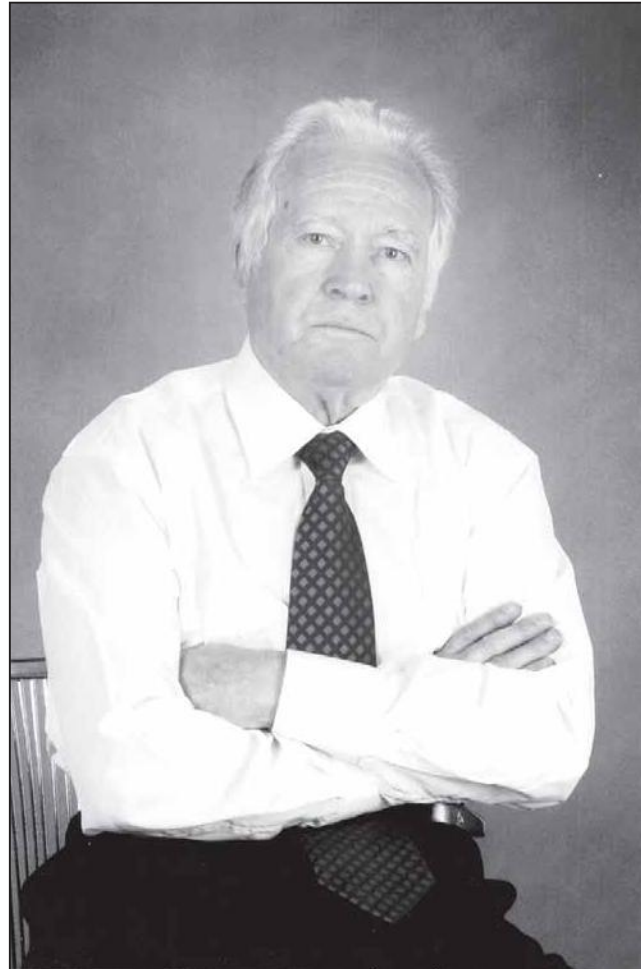
Din anul 1993 este Membru titular al Academiei de Științe din Moldova, membru al prezidiului ASM, Om Emerit al Republicii Moldova. În anul 1995 este ales coordonator al Secției Medicale a ASM, membru al Prezidiului ASM. Este organizatorul și conducătorul Centrului de Cercetări Medicale și Socio-Demografice ale Familiei al ASM.

Academicianul Gheorghe Palade a reușit să definească cu claritate maximă locul și rolul dumnealui în diferite stataturi și perioade de timp, obținînd astfel o bună reputație ca profesor universitar și specialist în domeniul medical. Comunitatea academică apreciază înalt calitățile Dlui academician Gheorghe Palade ca om de știință.

Academicianul Gheorghe Palade este fondatorul serviciului obstetrico-ginecologic în Republica Moldova. Și-a început activitatea în condițiile extrem de dificile ale anilor '50-'60, cînd în republică se înregistra o natalitate de peste 35%, mai bine de 80% din nașteri aveau loc la domiciliu fără asistență medicală. Concomitent se constată un deficit major de cadre medicale și de instituții de maternitate. Morbiditatea și mortalitatea maternă și perinatală atingeau cote exagerate. Din inițiativa academicianului Gheorghe Palade, în localitățile rurale s-au deschis case de naștere, a fost implementată externarea precoce a lăuzelor la 4-5 zile după naștere, fapt ce a contribuit la executarea cerințelor sanitare – epidemiologice în maternități, cu micșorarea morbidității septico-purulente a mamelor și nou-născuților.

Printre direcțiile prioritare ale activității științifico-practice se numără fiziologia și patologia sistemului feto-placentar, tumorile benigne ale uterului, endoscopia în ginecologie, infecțiile în timpul sarcinii și influența lor asupra fătului, hemoragiile obstetricale, problemele medicale și socio-demografice ale familiei etc.

Una dintre problemele de bază care a fost cercetată pe parcursul activității sale a fost influența proceselor cu caracter variat asupra stării funcției reproductive. În cadrul unui studiu clinic-experimental special, consacrat toxoplasmozei, academicianul Gheorghe Palade a constatat că infectarea, în timpul perioadei de gestație, pune în pericol dezvoltarea embrionului și contribuie la manifestarea prematurității, mortinatalității și nașterea copiilor cu toxoplasmoză congenitală. Rezultatele acestor cercetări și-au găsit o fundamentare teoretică în teza de doctor habilitat cu genericul "Diagnosticul și tratamentul toxoplasmozei în obstetrică", susținută în anul 1966.



Pe parcursul activității științifico-practice, domnul academician Gheorghe Palade a acordat o deosebită atenție studiului fiziologiei și patologiei sistemului feto-placentar. În urma cercetării a fost propusă concepția despre sistemul feto-placentar ca sistem biologic unic de tip închis. Studiul ulterior al homeostazei unității feto-placentare a implicat necesitatea cercetării activității hormonale a acestui sistem, în special a glucocorticoizilor ca hormoni metabolici de bază. Rezultatele cercetărilor au fost publicate în monografiile "Glucocorticoizi în sistemul

mamă-placentă-făt", "Unele particularități ale homeostazei în sistemul mamă-făt".

Cercetările ulterioare au scos în evidență necesitatea de a aprecia procesul de naștere ca o situație stresantă atît pentru mamă, cît și pentru făt, situație care influențează și mecanismele de adaptare postnatală. În aceste condiții, homeostaza hormonală îndeplinește o funcție reglatoare a reacțiilor adaptogene. În baza multipleror investigații hormonale complexe, a fost argumentată necesitatea efectuării operațiilor cezariene după cîteva ore de la debutul travaliului. Totodată, s-a stabilit că nou-născuții prin operație cezariană, efectuată în cursul nașterii, se adaptează mai favorabil la mediul extern față de cei născuți prin operație în afara travaliului.

În baza vastelor cercetări epidemiologice, sub conducerea academicianului Gheorghe Palade au fost evidențiate particularitățile incidentenței și evoluției tumorilor benigne ale aparatului genital feminin. Analiza complexă a rezultatelor obținute în asociere cu datele contemporane despre starea funcției de reproducere feminină a permis de a formula și a expune o nouă

viziune privind concepția patofiziologiei și morfogenezei miomului uterin, de a determina multiplele particularități de manifestare a tumorii. Pentru prima dată, s-a constatat că în apariția miomului uterin o importanță primordială are dereglarea metabolismului, ritmului și nivelului de excreție a estrogenilor și corelarea calitativă între diferite fracții ale estrogenelor cu predominarea fracțiilor active. În baza studiului a fost argumentată posibilitatea utilizării preparatelor medicamentoase pentru tratamentul miomului uterin. Academicianul Gheorghe Palade a acordat o deosebită atenție operațiilor reconstructiv - plastice pe uter, folosind metoda celioscopică, rezultatele eficiente ale cărora se manifestă prin păstrarea funcției menstruale și generative la femei.

O altă problemă care a fost în centrul atenției, cea a gestozelor tardive, urmate de o majorare a morbidității și mortalității gravidelor și parturientelor, a permis realizarea unei cercetări vaste de către academicianul Gheorghe Palade. Rezultatele acestui studiu au fost reflectate în numeroase articole importante și recomandări metodice, cu oferirea unor viziuni principial noi asupra etiopatogenei, clasificării și tratamentului acestei entități.

Observațiile clinice ale academicianului Gheorghe Palade au pus în evidență faptul că marea majoritate a morbidității ginecologice este condiționată de procesele inflamatorii ca rezultat al suportării infecțiilor cu caracter sexual-transmisibil. O atenție sporită a fost acordată manifestărilor infecțiilor date în timpul procesului de gestație și al nașterii. În această ordine de idei, s-au efectuat cercetări ale vaginozei bacteriene, o problemă relativ nouă în practica ginecologică, cu evidențierea metodelor de diagnostic și tratament specific. Cele menționate mai sus au stat la baza monografiilor "Boilele sexual-transmisibile".

O atenție deosebită academicianul Gheorghe Palade a acordat studiilor cuplului steril, în cadrul căruia, în majoritatea cazurilor, frecvența sterilității feminine este determinată de cauze peritoneal-tubare. Domnia sa a propus o metodă complexă în tratamentul acestei patologii, inclusiv metoda laparoscopică. Au fost obținute rezultate pozitive ale funcției reproductive în peste 50% din cazuri ca urmare a implementării în practică a acesteia.

Academicianul Gheorghe Palade este fondatorul Centrului de probleme medico-sociale și demografice ale familiei în cadrul Academiei de Științe. Una din preocupările majore ale acestui Centru este problema demografică și aspectul socio-medical al familiei în Republica Moldova. Investigațiile se efectuează în cîteva direcții, cum ar fi particularitățile ce determină stabilitatea familiei contemporane, aspectele interacțiunii generațiilor, pregătirea persoanelor tinere pentru viața conjugală, socializarea copiilor etc. Se cercetează, de asemenea, influența condițiilor de viață asupra sănătății, mortalității, stării ocrotirii sănătății fa-



miliei, caracterului și condițiilor de realizare a funcțiilor de reproducție a familiei, problema planificării ei. Se efectuează cercetări ample și prognozarea proceselor demografice ce au loc în republică, a factorilor ce le condiționează manifestarea, se caută căi pentru ameliorarea și redresarea situației create. Rezultatele studiilor au văzut lumina tiparului în numeroase publicații. În cadrul Secției medicale a Academiei de Științe din Republica Moldova au fost organizate câteva conferințe consacrate problemelor actuale ale familiei și societății.

Pentru academicianul Gheorghe Palade, știința este o parte indispensabilă a existenței, un factor important de integrare a societății. Activitatea sa științifică a constituit dintotdeauna o necesitate, o posibilitate de a acumula cunoștințe noi, de a face o interconexiune cu generațiile viitoare și a stabili relații pe plan internațional. Domnia sa a știut să îmbine răbdarea de a aștepta momentul prielnic și curajul de a înainta aspecte noi ale diverselor teme cercetate.

Academicianul Gheorghe Palade este autorul a 400 lucrări publicate în țară și peste hotare, inclusiv 15 monografii, 42 recomandări metodice. Sub îndrumarea științifică a domniei sale au fost susținute 30 teze de doctor și doctor habilitat în medicină, s-a format o pleiadă de personalități de vază în domeniul obstetricii și ginecologiei în Republica Moldova, printre care profesorii P. Roșca, O. Cernetchi, conferențiarul Gh. Marcu, N. Banari, M. Moldovanu, M. Poclitari, L. Bucataru, A. Musteață, T. Eșanu, Z. Sârbu, R. Comendant, O. Popușoi, Iu. Dondiu, O. Samoilova, O. Salari, O. Corlăteanu etc.

Pe parcursul anilor, academicianul Gheorghe Palade a participat la diferite conferințe științifice, congrese, simpozioane naționale și internaționale, în cadrul cărora și-a expus propria viziune în diverse domenii medico-sociale ale științei, împărtășindu-și propriile cunoștințe. Prin aceasta, domnia sa a contribuit la dezvoltarea cercetărilor științifice și a serviciului obstetrical-gi-

necologic, la consolidarea sistemului ocrotirii sănătății din republică.

Activitatea sa științifico-practică fructuoasă a fost înalt apreciată cu numeroase distincții, precum Ordinul Republicii (1995), titlul de laureat al Premiului de Stat al Republicii Moldova în domeniul științei, tehnicii și producției (2001), medalia Prezidiului ASM "Dm. Cantemir". Prin decretul Președintelui RM a fost decorat cu medalia "Nicolae Testemițanu" (2004). În 2005 i-a fost conferită Diploma de excelență a Societății de Obstetrică și Ginecologie - România.

Academicianul Gheorghe Palade este laureat al Premiului Academiei de Științe a Moldovei pentru lucrările "Bazele obstetricii fiziologice" și "Obstetrică patologică" (2008).

Experiența academicianului Gheorghe Palade în domeniul ocrotirii sănătății mamei și copilului este impresionantă. Entuziasmul de care a dat dovadă pe parcursul frumoasei sale activități l-a ajutat să realizeze cele propuse nu doar prin a depăși unele criterii și standarde, dar și prin colosală dăruire de sine, rezultatele căreia sînt încoronate de succes.

Academicianul Gheorghe Palade este un specialist obstetrician-ginecolog de vocație, un distins om de știință și o personalitate notorie în elita academică și cultura națională.

Frumoasa aniversare de 80 de ani a D-lui academician Gheorghe Palade este un prilej special pentru colectivul Catedrei Obstetrică și Ginecologie (Facultatea Reziđențiat), USMF "Nicolae Testemițanu", de a aduce sincere felicitări și un omagiu de aniversare unei mari personalități a elitei oamenilor de știință din Republica Moldova. Una din doleanțele pe care i le adresăm este să fie mereu însoțit de energia creativă care îl caracterizează. Sa fie sănătos, binedispus alături de cei dragi.

Olga CERNEȚCHI,
prorector al SMF "Nicolae Testemițanu", șeful Catedrei Obstetrică și Ginecologie (FR)

Eseu

În doi, în trei. După cum vrei...



Vladimir Liubarov.
Harbul

În microbuz, doar două persoane. Șoferul și un pasager. Pasagerul, ca să mai treacă din timp:

- E simbătă. Puțină lume.
- Da, cam puțină, - incuviințează șoferul, un moldovean de-al nostru.
- Probabil, mulți s-au dus la țară. & Paștele Blajinilor.
- Probabil. Cheltuiesc motorina degeaba, - constată șoferul, un moldovănaș de-al nostru cu chipu americanesc pe cap.
- Băle sate se duc la cimitir duminică, altele, luna.
- Cam așa iese, - aprobă șoferul. - Mă duc să las mașina în deal la Rîșcanovca.

- Prin unele sate e și hram la Paștele Blajinilor.
- O fi fiind, - cade de acord șoferul. În mai du-te, măi, în mă-ta. Nu mă bibăi atita, că eu pravila o știu.

- E o datorie a copiilor să se ducă la mormîntul părinților.
- Da, trebuie de dus. Însă trasa-i încărcată. Motorul mîncă multă benzină, - zice șoferul blazat, cu indiferență.

- Ferice de copiii de optzeci de ani cu părinți în viață. Ei n-au ce căuta la cimitir.

Șoferul, brusc, întrerupe dialogul. Tace. Parcă a luat apă în gură. Fața-i devine serioasă. Încordată chiar. Îl mai claxonează cineva din urmă. Nu reacționează. Învoltar, începe să se scarpine frenetic, cu mina deșigur, la ceafă. Și a tot mers așa, cu fruntea încruntată, de la Ministerul Finanțelor pînă aproape de Circ. 160 opt sute de metri.

Pasagerul își zice în gînd: "Ajunge, nu fi porc."

- De fapt, eu am spus o prostie, - zice pasagerul.

Șoferul tresare de bucurie:

- Apoi stam și mă gîndeam în mîntea mea, iar eu îs din învățători: de unde, băle, copii de optzeci de ani cu părinți în viață?!

- Oprește, te rog, la drumul care încîrjoaie la vale.

- Mă, - face mîndru șoferul moldovean, - Copii de optzeci de ani!.. Toje mne! ăr copii sînt școlarii de pînă la optsprezece ani. Restul îs oameni!..

Nota redacției. Am citit acest reportaj sosit la redacție. Sincer să vă spun, ceva nu se leagă. Sîntem anunțați că în microbuz erau două persoane: șoferul și pasagerul. Pînă aici totul e clar. Dar de unde a apărut încă un personaj: povestitorul? Se vede că istorisirea nu aparține pasagerului. Căci de era a lui, urma s-o scrie de la persoana întîia: "În microbuz, doar două persoane: eu și șoferul".

Și în genere! Nu înțeleg ce-i cu scriitorii ăștia. Scria unul pe la 1599 la ce se gîndea altul în anul 44 înainte de Hristos. Zice cel de la 1599: Calpurnia a visat că din statuia lui Cezar țîșnea singele ca dintr-un havuz cu o sută de jeturi. Însă nicăire: nici la Apian, nici la Plinius, nici la Suetonius, nici la Dion Cassius (unicele

surse documentare ajunse pînă la noi) nu vei găsi varianta visului în expunerea lui Shakespeare.

Merem spre cămin. Deodată unul dă glas: "Vlad a zis că odată s-a dus la furat cîreșe, dar fiindcă a fost zăpsit de stăpin, s-a dus la furat harbuji". Toți rid de minciuna lui Vlad. Vlad se apără: "Nu, n-am zis așa". La care, cel care l-a luat peste picior îl întreabă: "Vlad, nu-i drept, dar e interesant?" - "Interesant". - "Apoi lasă să rămînă așa". - "Lasă", - se conformează Vlad. Dar știți de ce? - Pentru că citise, spre deosebire de ceilalți, o poveste adevărată despre un omulean care a lepădat gospodăria și s-a dus să lupte cu morile de vînt...

Viorel MIHAIL